



**III. ОЦЕНКА СОСТОЯНИЯ И ИМЕЮЩИХСЯ НЕДОСТАТКОВ В  
ОБЕСПЕЧЕНИИ  
УСЛОВИЙ ДОСТУПНОСТИ ДЛЯ ИНВАЛИДОВ ОБЪЕКТА**

N п/п	Основные показатели доступности для инвалидов объекта	Оценка состояния и имеющихся недостатков в обеспечении условий доступности для инвалидов объекта
1	2	3
1	Выделенные стоянки автотранспортных средств для инвалидов	Отсутствует
2	Сменные кресла-коляски	Отсутствует
3	Поручни	Отсутствует
4	Пандусы	Имеется
5	Подъемные платформы (аппарели)	Отсутствует
6	Доступные входные группы	Имеются
7	Доступные санитарно-гигиенические помещения	Не оборудовано
8	Достаточная ширина дверных проемов в стенах, лестничных маршей, площадок	Достаточная
9	Надлежащее размещение оборудования и носителей информации, необходимых для обеспечения беспрепятственного доступа к объектам (местам предоставления услуг) инвалидов, имеющих стойкие расстройства функции зрения, слуха и передвижения	Отсутствует
10	Иные	

**IV. ОЦЕНКА СОСТОЯНИЯ И ИМЕЮЩИХСЯ НЕДОСТАТКОВ В  
ОБЕСПЕЧЕНИИ УСЛОВИЙ ДОСТУПНОСТИ ДЛЯ ИНВАЛИДОВ  
ПРЕДОСТАВЛЯЕМЫХ УСЛУГ**

N п/п	Основные показатели доступности для инвалидов предоставляемой услуги	Оценка состояния и имеющихся недостатков в обеспечении условий доступности для инвалидов предоставляемой услуги
1	2	3
1	Наличие при входе в объект вывески с названием организации, графиком работы организации, планом	Имеется

	здания, выполненных рельефно-точечным шрифтом Брайля и на контрастном фоне.	
2	Обеспечение инвалидам помощи, необходимой для получения в доступной для них форме информации о правилах предоставления услуги, в том числе об оформлении необходимых для получения услуги документов, о совершении ими других необходимых для получения услуги действий.	Отсутствует
3	Проведение инструктирования или обучения сотрудников, предоставляющих услуги населению, для работы с инвалидами, по вопросам, связанным с обеспечением доступности для них объектов и услуг	Отсутствует
4	Наличие работников организаций, на которых административно-распорядительным актом возложено оказание инвалидам помощи при предоставлении им услуг	Отсутствует
5	Предоставление услуги с сопровождением инвалида по территории объекта работником организации	Доступно
6	Соответствие транспортных средств, используемых для предоставления услуг населению, требованиям их доступности для инвалидов	Отсутствует
7	Адаптация официального сайта органа и организации, предоставляющих услуги в сфере образования, для лиц с нарушением зрения (слабовидящих)	Доступно
8	Обеспечение предоставления услуг тьютора	Отсутствует
9	Иные	

**V. ПРЕДЛАГАЕМЫЕ УПРАВЛЕНЧЕСКИЕ РЕШЕНИЯ ПО СРОКАМ И ОБЪЕМАМ РАБОТ, НЕОБХОДИМЫМ ДЛЯ ПРИВЕДЕНИЯ ОБЪЕКТА И ПОРЯДКА ПРЕДОСТАВЛЕНИЯ НА НЕМ УСЛУГ В СООТВЕТСТВИИ С ТРЕБОВАНИЯМИ ЗАКОНОДАТЕЛЬСТВА РОССИЙСКОЙ ФЕДЕРАЦИИ ОБ ОБЕСПЕЧЕНИИ УСЛОВИЙ ИХ ДОСТУПНОСТИ ДЛЯ ИНВАЛИДОВ**

N п/п	Предлагаемые управленческие решения по объемам работ, необходимым для приведения порядка предоставления услуг в соответствии с требованиями законодательства Российской Федерации об обеспечении условий их доступности для инвалидов	Сроки
1	Выделенные стоянки автотранспортных средств для инвалидов	Отсутствует (оборудование спец стояки по мере поступления

		денежных средств - 2023 год)
2	Сменные кресла-коляски	Отсутствует (приобретение по мере поступления денежных средств – 2023 год)
3	Поручни	Отсутствует (приобретение по мере поступления денежных средств -2023 год)
4	Подъемные платформы (аппарели)	Отсутствует (приобретение по мере поступления денежных средств -2023 год)
5	Доступные санитарно-гигиенические помещения	Не оборудовано (приобретение оборудования по мере поступления денежных средств - 2025 год)
6	Надлежащее размещение оборудования и носителей информации, необходимых для обеспечения беспрепятственного доступа к объектам (местам предоставления услуг) инвалидов, имеющих стойкие расстройства функции зрения, слуха и передвижения	Отсутствует (приобретение оборудования по мере поступления денежных средств - 2023 год)
7	Определить мероприятия по обеспечению условий доступности учитываемых в планах развития объекта, в сметах его капитального ремонта, в целях повышения уровня его доступности и условий для предоставления на нем услуг с учетом потребностей инвалидов	До 2025 г.

Паспорт сформирован на основании:

1. Акта обследования объекта: акт №1, дата « 10 » февраля 2020 г.

Директор МБОУ «Кустовская СОШ» \_\_\_\_\_ А.А. Белашова

Председатель рабочей группы \_\_\_\_\_ Колосова В.В.

(Должность, Ф.И.О.)



**АНКЕТА**  
**Объекта социальной инфраструктуры**  
**К ПАСПОРТУ ДОСТУПНОСТИ**

**1. Общие сведения об объекте**

1.1. Адрес объекта, на котором предоставляется(-ются) услуга (услуги): **309081, Белгородская область, Яковлевский район, с. Кустовое, ул. Победы, 5-а**

Наименование предоставляемой(-мых) услуги (услуг): **образовательная деятельность**

Сведения об объекте:

- отдельно стоящее здание - **3** этажей, **7077,4** кв. м.
- часть здания \_\_\_ - \_\_ этажей (или помещение на \_\_ этаже), кв. м.
- наличие прилегающего земельного участка (да, нет): **29447** кв. м

Название организации, которая предоставляет услугу населению, (полное

наименование - согласно Уставу, сокращенное наименование): **Муниципальное бюджетное общеобразовательное учреждение «Кустовская средняя общеобразовательная школа Яковлевского городского округа», МБОУ «Кустовская СОШ»**

Адрес места нахождения организации: **309081, Белгородская область, Яковлевский район, с. Кустовое, ул. Победы, 5-а**

Основание для пользования объектом (оперативное управление, аренда, собственность): **оперативное управление**

Форма собственности (государственная, муниципальная, частная) муниципальная. Административно-территориальная подведомственность (федеральная,

региональная, муниципальная): **муниципальная**

Наименование и адрес вышестоящей организации: **Управление образования администрации Яковлевского городского округа, 309070, Белгородская область, Яковлевский район, г. Строитель, ул. Ленина, 2.**

1.5. Дата предстоящих плановых ремонтных работ:  
текущих-2021 год, капитальных- 2025 год.

### **Сведения об организации, расположенной на объекте**

1.6. Название организации полное юридическое наименование-согласно Уставу  
Муниципальное бюджетное общеобразовательное учреждение " Кустовская средняя  
общеобразовательная школа Яковлевского городского округа"  
МБОУ «Кустовская СОШ»

1.7. Юридический адрес организации: 309081, Белгородская область, Яковлевский район,  
с.Кустовое, ул. Победы, д.5-а.

Основание для пользования объектом (оперативное управление, аренда,  
собственность): оперативное управление

Форма собственности (государственная, муниципальная, частная) муниципальная,  
Административно-территориальная подведомственность (федеральная,  
региональная, муниципальная): муниципальная

Наименование и адрес вышестоящей организации: Управление образования  
администрации Яковлевского городского округа, 309070, Белгородская область,  
Яковлевский район, г. Строитель, ул. Ленина, 2.

### **2. Характеристика деятельности организации на объекте (по обслуживанию населения)**

2.1. Сфера деятельности: образование

2.2. Виды оказываемых услуг: осуществление образовательной деятельности по  
дополнительным общеобразовательным общеразвивающим программам.

2.3. Форма оказания услуг- на объекте.

2.4. Категория обслуживаемого населения- дети.

2.5. Категория обслуживания инвалидов: да(имеется пандус)

2.6. Плановая мощность (посещаемость, количество обслуживаемых в день,  
вместимость, пропускная способность): 660 чел.

Форма оказания услуг (на объекте, с длительным пребыванием, в т.ч.  
проживанием, обеспечение доступа к месту предоставления услуги, на дому,  
дистанционно): на объекте.

Категории обслуживаемого населения по возрасту (дети, взрослые  
трудоспособного возраста, пожилые; все возрастные категории): дети

2.7. Участие в использовании ИПР инвалида, ребенка-инвалида – нет

### 3. Состояние доступности объекта

- 3.1. Путь следования к объекту пассажирским транспортом не используется.
- 3.1.1. Наличие адаптированного пассажирского транспорта к ОСИ имеется специализированный транспорт для перевозки маломобильных граждан и людей с ограниченными возможностями - отсутствует.
- 3.2. Путь к объекту от ближайшей остановки пассажирского транспорта: 200 м.
- 3.2.1. Расстояние до объекта от остановки транспорта- 200 м.
- 3.2.2. Время движения (пешком) - 5 мин.
- 3.2.3. Наличие выделенного от проезжей части пешеходного пути (да, нет) – да.
- 3.2.4. Перекрестки: нерегулируемые; регулируемые, со звуковой сигнализацией, таймером нет.
- 3.2.5. Информация на пути следования к объекту: акустическая, тактильная, визуальная: нет.
- 3.2.6. Перепады высоты на пути: есть(описать), - нет;
- Их обустройство для инвалидов на коляске: нет
- 3.3. Организация доступности объекта для инвалидов - форма обслуживания\*

№ п/п	Категория инвалидов (вид нарушения)	Вариант организации доступности объекта (формы обслуживания)*
1.	Все категории инвалидов и маломобильных групп населения	«А»
	в том числе инвалиды:	
2.	передвигающиеся на креслах-колясках	«А»
3.	с нарушениями опорно-двигательного аппарата	«А»
4.	с нарушениями зрения	ДУ
5.	с нарушениями слуха	ДУ
6.	с нарушениями умственного развития	ДУ

указывается один из вариантов: "А", "Б", "ДУ", "ВНД" (А-доступность всех зон и помещений (универсальная), Б-доступны специально выделенные участки, ДУ-доступность условна (дополнительная помощь сотрудника), ВНД-доступность не организована)

### 3.4. Состояние доступности основных структурно-функциональных зон

N п/п	Основные структурно-функциональные зоны	Состояние доступности
1	Территория, прилегающая к зданию (Участок)	ДЧ-И (О,Г,У)ДУ (КС)
2	Вход (входы) в здание	ДЧ-И (О,Г,У)ДУ (КС)
3	Путь (пути) движения внутри здания	ДЧ-В
4	Зона целевого назначения здания	ДЧ-В
5	Санитарно-гигиеническое помещение	ДЧ-В
6	Система информации и связи	ВНД
7	Пути движения от остановки здания	ДЧ-И (Г,У)ДУ

Указывается: ДП-доступно всем, ДП-И (К,Щ,С,Г,У)-доступно полностью избирательно (указать категории инвалидов), ДЧ-В- доступно частично всем, ДЧ-И (К,О,С,Г,У) доступно частично избирательно (указать категории инвалидов), ДУ –доступно условно, ВНД-временно не доступно.

### 3.5. Итоговое заключение о состоянии доступности ОСИ:

По состоянию на дату составления Паспорта Состояние основных структурно-функциональных зон признано доступно частично избирательно для некоторых категорий инвалидов, а вариант организации доступности: доступно условно.

## 4. Управленческое решение

№ п/п	Предлагаемые управленческие решения по объёмам работ, необходимым для приведения объекта в соответствие с требованиями законодательства Российской Федерации об обеспечении условий их доступности для инвалидов	Сроки
1	Пути движения к объекту	2025

N	Предлагаемые управленческие решения по объемам работ, необходимым	Сроки
---	---	-------

\* С учётом выводов оценки состояния и имеющихся недостатков в обеспечении условий доступности для инвалидов объекта и порядка предоставления услуги, приведённых в разделе III и IV паспорта.



п/п	для приведения порядка предоставления услуг в соответствие с требованиями законодательства Российской Федерации об обеспечении условий их доступности для инвалидов <*>	До 2025 г.
1	по определению мероприятий, учитываемых в планах развития объекта, в сметах его капитального и текущего ремонта, реконструкции, модернизации, в графиках переоснащения объекта и закупки нового оборудования, в целях повышения уровня его доступности и условий для предоставления на нем услуг с учетом потребностей инвалидов	До 2025 г.
2	Подготовка сотрудников для обеспечения инвалидам помощи, необходимой для получения в доступной для них форме информации о правилах предоставления услуги, в том числе об оформлении необходимых для получения услуги документов, о совершении ими других необходимых для получения услуги действий	2023 г.
3	Проведение инструктирования или обучения сотрудников, предоставляющих услуги населению, для работы с инвалидами, по вопросам, связанным с обеспечением доступности для них объектов и услуг	2023г.

Универсальная доступность всех зон для всех категорий инвалидов не представляется технически возможным и экономически целесообразным.

Решение: выделение в уровне входа специальных помещений, зон или блоков, приспособленных для обслуживания инвалидов, с обеспечением всех видов услуг, имеющихся в здании, а также организации альтернативных форм обслуживания и ситуационной помощи персонала в соответствии с п. 8.1.2. СП 59.13330.2016- вариант «Б» (разумное приспособление).

#### 4.1. Рекомендации по адаптации основных структурных элементов объекта

Основные структурно-функциональные зоны объекта	Рекомендации по адаптации объекта				
	НН	ТР	КР	ТСР	ЛФ
Территория, прилегающая к зданию (Участок)	0	V	V	0	V
Вход (входы) в здание	0	V	V	V	0
Путь (пути) движения внутри здания	0	V	V	0	0
Зона целевого назначения здания	V	0	0	0	0
Санитарно-гигиеническое помещение	V	0	0	0	0
Система информации на объекте	0	V	0	0	0

Пути движения к зданию	0	V	0	0	0
Все зоны и участки	0	0	0	0	0

Указывается один из вариантов: НН-не нуждается, ремонт (ТР-текущий, КР-капитальный), индивидуальное решение с ТСП, технические решения не возможны – организация альтернативной формы обслуживания АФ.

4.2. Период проведения работ до 2027 года.

4.3. ожидаемый результат (по состоянию доступности) после выполнения работ по адаптации.

После капитального ремонта в здании будет применяться вариант обслуживания МГН «Б» (разумное приспособление)- выделение специальных помещений и зон, приспособленных для обслуживания разных категорий инвалидов, с обеспечением всех видов услуг, в том числе с использованием альтернативных форм.

Оценка результата исполнения программы, плана (по состоянию доступности)

4.4. Для принятия решения требуется, не требуется:

0- согласования на Комиссии,

0-согласование работ с надзорными органами (в сфере проектирования и строительства).

v- техническая экспертиза,

0-Согласование с вышестоящей организацией,

v- согласование с общественными организациями инвалидов.

**ПТВЕРЖДАЮ**  
**Директор МБОУ «Кустовская СОШ»**  
(должность, наименование лица)  
**Белашова А.А.**  
(подпись, Ф.И.О. уполномоченного лица)  
**«10» февраля 2020 г.**  
**приказ №49/1 от 10.02.2020 года**

## АКТ ОБСЛЕДОВАНИЯ И КАТЕГОРИРОВАНИЯ

**Муниципального бюджетного общеобразовательного учреждения**  
**«Кустовская средняя общеобразовательная школа Яковлевского городского округа»**  
(наименование объекта (территории))

**Состав межведомственной комиссии по обследованию и категорированию**  
**объекта (территории) МБОУ «Кустовская СОШ»:**

**Председатель комиссии:**

Директор МБОУ «Кустовская СОШ»- Белашова Анастасия Анатольевна

(должность уполномоченного лица, Ф.И.О.)

**Члены комиссии:**

Заместитель директора по АХЧ Власова Наталья Владимировна

Ответственный за охрану труда в школе Топоркова Ольга Михайловна

(должность работников объекта (территории), Ф.И.О.)

Сотрудник УФСБ России по Белгородской области –В.О.Манохин

(должность представителя территориального органа безопасности, Ф.И.О.)

Сотрудник ОВО по Яковлевскому району филиала ФГКУ «УВО ВНГ России по Белгородской области- Д.Н. Шимкин

(должность представителя территориального органа Росгвардии, Ф.И.О.)

Начальник отдела надзорной деятельности и профилактической работы Яковлевского района ГУ МЧС России по Белгородской области, полковник внутренней службы – Р.А.Руднев

(должность представителя территориального органа ГУ МЧС России, Ф.И.О.)

Главный специалист отдела ГО ЧС администрации Яковлевского городского округа –О.В.Дедяев

Начальник управления образования администрации Яковлевского округа – Т.А.Золотарева.

(должности (при наличии) иных лиц (экспертов), участвующих (при необходимости) в обследовании объекта, Ф.И.О.)

## **Основание:**

**Приказ №- 49/1 от 10.02. 2020 года по МБОУ Кустовская СОШ» «Об обследовании и категорировании объектов МБОУ «Кустовская СОШ» и разработке паспортов безопасности объектов (территорий)»**

(наименование распорядительных документов, утвердивших перечень, создание и состав межведомственной комиссии по обследованию и категорированию объекта (территории), дата утверждения и № распорядительных документов)

Межведомственная комиссия по обследованию и категорированию объекта (территории) в период с «10 » февраля 2020 г. по «10» марта 2020 г. провела изучение исходных данных, обследование МБОУ «Кустовская СОШ» (территории) и установила следующее:

### **I. Общие сведения об объекте (территории)**

#### **1.1. Муниципальное бюджетное общеобразовательное учреждение «Кустовская средняя общеобразовательная школа Яковлевского городского округа», МБОУ «Кустовская СОШ»**

(полное и сокращенное наименования объекта (территории), время введения в эксплуатацию)

309081, Россия, Белгородская область, Яковлевский район, село Кустовое, улица Победы, д.5-а;

Телефон -8(47244)42-4-80, факс- 8(47244)42-4-41; эл. адрес: kustowskaj@yandex.ru

(почтовый адрес, телефон, факс, электронная адрес)

**Муниципальная**

(форма собственности (федеральная, региональная, муниципальная, частная))

**Чесноков Андрей Валериевич, глава администрации Яковлевского городского округа, город Строитель, ул. Ленина, д. 16, телефон 5-28-06, факс 5-43-00, эл. почта: yakovl@ya.belregion.ru**(ф.и.о. руководителя органа (организации), являющегося правообладателем объекта (территории), служебный (мобильный) телефон, электронная почта)

(наименование вышестоящего органа (организации) по принадлежности, адрес, телефон, факс, адрес электронной почты органа (организации), являющегося правообладателем объекта (территории))

#### **Деятельность органов местного самоуправления Яковлевского городского округа**

(вид деятельности органа (организации), являющегося правообладателем объекта (территории))

**Общая площадь МБОУ «Кустовская СОШ» - 7077, 4 кв.м**

**Протяженность по периметру – 693, 8 метров**

(общая площадь объекта (территории), кв. метров, протяженность периметра, метров)

**31-АГ №037690**

---

(свидетельство о государственной регистрации права на пользование земельным участком и свидетельство о праве пользования объектом недвижимости, номер и дата их выдачи)

---

**1. Мастерская**

**2. Котельная ТКУ-1,8**

---

(здания, строения, сооружения, автостоянки, расположенные на объекте (территории))

**Заместитель директора по административно – хозяйственной части Власова Наталья Владимировна, телефон 89606301617; электронный адрес: kusschool@yandex.ru**

---

(Ф.И.О. должностного лица, осуществляющего непосредственное руководство деятельностью работников на объекте (территории), служебный (мобильный) телефон, факс, электронная почта)

**Директор МБОУ «Кустовская СОШ» Белашова Анастасия Анатольевна, телефон -89040882980; электронный адрес: kustowskaj@yandex.ru**

---

(Ф.И.О. руководителя органа (организации), являющегося правообладателем объекта (территории), служебный (мобильный) телефон, электронная почта)

**Заместитель директора по административно – хозяйственной части Власова Наталья Владимировна, телефон 89606301617; электронный адрес: kusschool@yandex.ru**

---

(Ф.И.О. заместителя руководителя объекта (территории) по безопасности, служебный, мобильный, домашний телефоны)

- 1.Иванчук Андрей Глебович сторож – 89103684764;**
- 2.Бредихин Александр Петрович сторож – 89192814250;**
- 3.Малыхин Евгений Яковлевич сторож -89038869237;**
- 4. Минаева Виктория Александровна вахтёр – 89511560327;**

**Номер служебного телефона МБОУ «Кустовская СОШ» - 8(47244)42-4-41, 42-4-80;**

(Ф.И.О. руководителя подразделения охраны, служебный, мобильный, домашний телефоны)

**1.2. Характеристика местности в районе расположения МБОУ «Кустовская СОШ» (территории)**

МБОУ «Кустовская СОШ» расположена в западной части Яковлевского района Белгородской области. На территории Кустовского территориального поселения вблизи со зданием МБОУ «Кустовская СОШ» протекает река Ворскла (с притоками Ворсклица и Пенка), впадающая в Днепр.

В состав местности входят – земли, занятые зданиями, строениями и сооружениями, внутрихозяйственными дорогами, лесными насаждениями и поверхностными водными объектами, которые в установленном порядке не переведены в соответствующие категории земель согласно ранее действовавшему законодательству, а также земельные участки, предназначенные для обслуживания сельскохозяйственного производства. Здание МБОУ «Кустовская СОШ» расположено на равнине, с прилегающим лесным массивом – соновый бор.

Возможности скрытного подхода к объекту МБОУ «Кустовская СОШ» (территории) - НЕТ

---

1.3. Социально значимые, административные и другие объекты

Таблица 1.

№№ п/п	Наименование административных, экстренных, социальных служб	Адрес	Удаленность от объекта (территории), км	Телефон
1.	Орган управления (администрация Кустовской территории)	309081, с. Кустовое, ул. Свищева, д.83 Яковлевского района	1 км	8(47244) 42-3-43
2.	Территориальные органы МВД России	нет	нет	нет
3.	Территориальные органы МЧС России	нет	нет	нет
4.	Противопожарные службы	нет	нет	нет
5.	Медицинские учреждения	ЦЕНТР ВОП с.Кустовое ул.Победы, д5-а	Находится в здании МБОУ «Кустовская СОШ»	42-3-90
6.	Храм Покрова Пресвятой Богородицы	с.Кустовое, ул. Проворова, 41 а	100 метров	нет
7.	МКУК ДК с.Кустовое	с.Кустовое, ул. Проворова, 41	120 метров	42-3-86

1.4. Сведения о потенциально опасных объектах, расположенных в непосредственной близости к объекту (территории)

Таблица 2.

№	Наименование объекта	Характеристика объекта по видам значимости и опасности	Направление от объекта (территории)	Расстояние до объекта (территории), м
1.	Котельная ТКУ-1,8	Газовая	С юго – западной	100 метров

		транспортабельная котельная КТУ-1.8	стороны	
2.	Жилой дом 3-х этажный	Жилой дом	С юго – западной стороны	100 метров

1.5. Размещение объекта (территории) по отношению к транспортным коммуникациям

Таблица 3.

№	Вид транспорта и транспортных коммуникаций	Наименование объекта транспортной коммуникации	Направление, расстояние до транспортных коммуникаций, м
1	Автомобильный (магистралей, шоссе, дороги, автовокзалы, автостанции)	Автодорога Белгород- Грайворон	150 метров
2	Железнодорожный (железнодорожные пути, вокзалы, станции, платформы, переезды)	нет	нет
3	Воздушный (аэропорты, аэровокзалы, военные аэродромы, вертолетные площадки, взлетно-посадочные полосы)	нет	Нет
4	Водный (морские и речные порты, причалы)	нет	нет

**II. Сведения о работниках объекта (территории), обучающихся и иных лицах, находящихся на объекте (территории)**

2.1. Режим работы объекта (территории)

**С 7-30 утра до 20-00 часов вечера**

(продолжительность, начало (окончание) рабочего дня)

2.2. Общее количество работников объекта (территории)

**42 человека**

2.3. Среднее количество находящихся на (территории) МБОУ «Кустовская СОШ» в течение дня работников, обучающихся и иных лиц, в том числе арендаторов, лиц, осуществляющих безвозмездное пользование имуществом, находящимся на объекте (территории), сотрудников охранных организаций- **270 человек.**

2.4. Среднее количество находящихся на объекте (территории) в нерабочее время, ночью, в выходные и праздничные дни работников, обучающихся и иных лиц, в том числе

арендаторов, лиц, осуществляющих безвозмездное пользование имуществом, находящимся на объекте (территории), сотрудников охранных организаций – 1 (один человек, сторож).

### III. Сведения о потенциально опасных участках и (или) критических элементах объекта (территории)

#### 3.1. Потенциально опасные участки объекта (территории) (при наличии)

Таблица 4.

№	Наименование	Количество работников, обучающихся и иных лиц, находящихся на участке, человек	Общая площадь, кв. метров	Характер террористической угрозы	Характер возможных последствий
1	Электрощитовая	-	5,9	Пожар, взрывоопасных предметов, Локальная ЧС	Частичное, /полное разрушение здания. Ранения/смерть людей, обесточивание

#### 3.2. Критические элементы объекта (территории) (при наличии)

Таблица 5.

№	Наименование	Количество работников, обучающихся и иных лиц, находящихся на участке, человек	Общая площадь, кв. метров	Характер террористической угрозы	Характер возможных последствий
	Электрощитовая	-	5,9	Пожар, закладка взрывоопасных предметов, Локальная ЧС	Частичное, /полное разрушение здания. Ранения/смерть людей обесточивание

#### 3.3. Возможные места и способы проникновения террористов на объект (территорию)

**Через ограждение**



3.4. Наиболее вероятные средства поражения, которые могут применить террористы при совершении террористического акта :**Поджог, захват заложников, вывод из строя теплоснабжения, водоснабжения и других коммуникаций.**

IV. Прогноз последствий совершения террористического акта на объекте (территории) –  
**НЕТ.**

1.1. Предполагаемые модели действий нарушителей- **Поджог, захват заложников, вывод из строя теплоснабжения, водоснабжения и других коммуникаций.**

4.2. Вероятные последствия совершения террористического акта на (территории) МБОУ «Кустовская СОШ» -**7077,4 кв.м.**

V. Оценка социально-экономических последствий совершения террористического акта на объекте (территории)

таблица 6

№	Предполагаемая модель	Возможные людские потери, человек	Возможные нарушения инфраструктуры	Возможный экономический ущерб, рублей
	<b>Поджог, захват заложников, вывод из строя теплоснабжения, водоснабжения и других коммуникаций</b>	262	электроснабжение	36562549 рублей

VI. Силы и средства, привлекаемые для обеспечения антитеррористической защищенности объекта (территории)- **7 камер видеонаблюдения, дежурный администратор,3 штатных сторожа, вахтёр, сотрудники ПЦО «ОВО по Яковлевскому городскому округу».**

6.1. Наличие документов по вопросам обеспечения антитеррористической защищенности объекта: **паспорт антитеррористической защищенности МБОУ «Кустовская СОШ».**

6.1.1.Распорядительный документ о назначении должностного лица, ответственного за выполнение мероприятий по обеспечению антитеррористической защищенности объекта **Приказ № -141 от 29 августа 2019 года « О назначении ответственного по обеспечению антитеррористической безопасности в МБОУ «Кустовская СОШ» и мерах по усилению охраны и недопущению террористических актов в 2019 -2020 учебном году», ответственное лицо - заместитель директора по АХЧ Власова Наталья Владимировна.**

(наименование распорядительного документа, дата утверждения, N документа, должность, Ф.И.О. ответственного лица)

6.1.2. Функциональные обязанности лица, ответственного за выполнение мероприятий по обеспечению антитеррористической защищенности объекта:

1.	Составление плана работы школы по обеспечению антитеррористической защиты
----	---

2.	Подготовка пакета инструкций «Порядок поведения при угрозе и осуществлении террористических актов»
3.	Согласование действий на случай террористического акта или угрозы террористического нападения с Советом безопасности и органами ОМВД по Яковлевскому городскому округу
4.	Обработка вопросов телефонной связи со спецслужбами.
5.	Проведение профилактических занятий по профилактике антитеррористической угрозы
6.	Проведение инструктивных занятий с обучающимися и учителями «Эвакуация из здания школы по сигналу тревоги»
7.	Проведение инструктивных занятий с обслуживающим персоналом школы: -обеспечение безопасности персонала; - действия по обеспечению безопасности персонала школы;
8.	Проведение инструктивных занятий с водителем автомобиля (школьного автобуса) и ответственным за сопровождение обучающихся по маршрутам: - визуальный осмотр автомобиля (школьного автобуса) на предмет маневрирования; -срочная эвакуация учащихся при угрозе теракта; -тренированные занятия на маршруте;
9.	Принятие дополнительных мер по усилению безопасности: - установка сигнальной кнопки на вахте первого этажа школы; - установка дополнительного освещения на воротах школьного гаража, оснащение автобуса огнетушителями и аптечками; - разработать план эвакуации автобуса из гаража и со стоянки возле школы на случай ЧС; - ежедневная проверка мест парковки автомобиля (школьного автобуса); - двухразовый обход территории школы сторожами (утром и вечером).
10.	Оформление наглядной агитации по вопросам действий при угрозе и террористических актах в здании школы и школьном гараже.

6.1.3. Распорядительный документ об утверждении конкретных требований антитеррористической защищенности объекта:

Приказ №142 от 29 августа 2019 года « О принятии дополнительных мер в МБОУ «Кустовская СОШ» по предупреждению возможных ЧС в 2019 -2020 учебном году.

(разработан (наименование распорядительного документа, дата утверждения, №)подлежит разработке/корректировке)

6.1.4. План мероприятий по повышению уровня антитеррористической защищенности объекта, предусматривающий реализацию утвержденных конкретных требований антитеррористической защищенности утверждён директором МБОУ «Кустовская СОШ» от 29.08.2019 года на новый 2019 –2020 учебный год, приказ №141:

1.	Составление плана работы школы по обеспечению антитеррористической защиты	Ответственный за обеспечение антитеррористической безопасности в МБОУ «Кустовская СОШ»
2.	Подготовка пакета инструкций «Порядок поведения при угрозе и осуществлении террористических актов»	Заместитель директора по АХЧ Власова Наталья Владимировна
3.	Согласование действий на случай террористического акта или угрозы террористического нападения с Советом безопасности и органами ОМВД по Яковлевскому городскому округу	Заместитель директора по АХЧ Власова Наталья Владимировна
4.	Обработка вопросов телефонной связи со спецслужбами.	Заместитель директора по АХЧ Власова Наталья Владимировна
5.	Проведение профилактических занятий по профилактике антитеррористической угрозы	Заместитель директора по АХЧ Власова Наталья Владимировна
6.	Проведение инструктивных занятий с обучающимися и учителями «Эвакуация из здания школы по сигналу тревоги»	Заместитель директора по АХЧ Власова Наталья Владимировна
7.	Проведение инструктивных занятий с обслуживающим персоналом школы: -обеспечение безопасности персонала; - действия по обеспечению безопасности персонала школы;	Заместитель директора по АХЧ Власова Наталья Владимировна
8.	Проведение инструктивных занятий с водителем автомобиля (школьного автобуса) и ответственным за сопровождение обучающихся по маршрутам: - визуальный осмотр автомобиля (школьного автобуса) на предмет маневрирования; -срочная эвакуация учащихся при угрозе теракта; -тренированные занятия на маршруте;	Заместитель директора по АХЧ Власова Наталья Владимировна

9.	Принятие дополнительных мер по усилению безопасности: - установка сигнальной кнопки на вахте первого этажа школы; - установка дополнительного освещения на воротах школьного гаража, оснащение автобуса огнетушителями и аптечками; - разработать план эвакуации автобуса из гаража и со стоянки возле школы на случай ЧС; - ежедневная проверка мест парковки автомобиля (школьного автобуса); - двухразовый обход территории школы сторожами (утром и вечером).	Заместитель директора по АХЧ Власова Наталья Владимировна
10.	Оформление наглядной агитации по вопросам действий при угрозе и террористических актах в здании школы и школьном гараже.	Заместитель директора по АХЧ Власова Наталья Владимировна

6.1.5. Распорядительный документ об осуществлении пропускного и внутриобъектового режимов: Приказ №122 от 29.08.2019 года «Об организации пропускного режима в МБОУ «Кустовская СОШ» в 2019 -2020 учебном году»; приказ №131 от 29.08.2019 года «Об усилении мер безопасности сотрудников и обучающихся в МБОУ «Кустовская СОШ» в 2019 -2020 учебном году».

6.1.6. Инструкция по пропускному и внутриобъектовому режимам, в том числе по организации стоянки автотранспорта на территории объекта- **ИМЕЕТСЯ.**

(имеется/отсутствует/требуется переработка/корректировка)

6.1.7. Инструкции по действиям работников объекта в случае угрозы совершения или совершения террористического акта (с листами ознакомления и перечнем телефонов правоохранительных органов)- **ИМЕЮТСЯ.**

(имеется/отсутствует/требуется разработка/переработка/корректировка)

6.2. Проведение учений (тренировок, занятий) с охраной и работниками объекта по действиям в различных чрезвычайных ситуациях – проводятся регулярно, согласно утвержденного плана проведения тренировок в 2019 -2020 учебном году в МБОУ «Кустовская СОШ»

6.2.1. Периодичность проведения учений (тренировок, занятий) – 1 (один) раз в учебную четверть.

6.3. Ранее комиссионное обследование антитеррористической защищенности объекта проведено 30 августа 2019 года на начало нового учебного года.

(дата проведения обследования/обследование ранее не проводилось)

6.2.Физическая охрана- не осуществляется.

(осуществляется/не осуществляется)

6.2.3. Пропускной режим – **обеспечивается (имеется вахтёр)**

(обеспечивается/не обеспечивается)

6.2.4. Количество постов охраны (контрольно-пропускных пунктов, вахт) – **1 пост (вахтёр).**

(по плану/фактическое)

6.2.5. Количество сотрудников охраны- **3 ставки сторожа и 1 ставка вахтёр**

(по штату/фактическое)

6.2.6. Инструктаж сотрудников охраны о порядке несения службы, действиям в чрезвычайных ситуациях, в том числе при угрозе совершения/ совершении террористического акта-**проводится**

6.2.7. Периодичность проведения инструктажей- **1 раз в полугодие.**

6.2.8. Контроль за работой сотрудников охраны (сторожей и вахтера) осуществляет заместитель директора по административно – хозяйственной части Власова Наталья Владимировна –ЕЖЕДНЕВНО.

6.2.9. Формы осуществления контроля за работой сотрудников охраны- фактическая проверка и документарная проверка.

6.3. Список телефонов правоохранительных органов, органов безопасности, спасательных и аварийных служб – **имеется.**

(имеется/отсутствует/подлежит корректировке)

## **VII. Меры по инженерно-технической, физической защите и пожарной безопасности МБОУ «Кустовская СОШ» (территории)**

7.1. Организация охраны МБОУ «Кустовская СОШ» техническими средствами:

7.1.1. Система видео наблюдения - **имеется.**

7.1.2. Информация о собственнике системы видеонаблюдения – ИП «Кузьмин А.А.»

7.1.3. Количество видеокамер **7 (семь)**, в том числе наружных – **6 (шесть)**, внутренних – **1 (одна)**;

7.1.4. Количество неисправных видеокамер, том числе наружных – **нет**, внутренних- **нет.**

7.1.5. Видеоизображение в онлайн-режиме выводится – **на внутренний пост (приемная директора)**

7.1.6. Хранение видеoinформации - **осуществляется.**

(осуществляется/не осуществляется)

7.1.7. Срок хранения видеoinформации составляет **-30 дней**

7.1.8. Зона охвата наружного видеонаблюдения - (входы и выходы) в здание МБОУ «Кустовская СОШ» и территория полностью.

7.1.9. Дополнительная информация- **НЕТ.**

7.2. Система экстренного вызова полиции (СЭВП)- **имеется.**

7.3.1. Система экстренного вызова полиции - **находится в исправном состоянии.**

7.3.2. Количество кнопок СЭВП- **2 (две)**

7.3.3. Периодичность проверок исправности СЭВП- **1 раз в полугодие.**

7.4. Тревожно-вызывная сигнализация (ТВС)- **имеется.**

7.4.1. Тревожно-вызывная сигнализация - **находится в исправном состоянии.**

7.4.2. Количество кнопок/брелоков, инициирующих сигнал тревоги – **2 (две).**

7.4.3. Сигнал тревоги выводится **на пульт дежурного ПЦО «ОВО по Яковлевскому городскому округу».**

7.4.4. Техническое обслуживание средств сигнализации осуществляет – ООО «Защита», дата заключения договора – 29.12.2018 года №224- СПИ до 31.12.2019 года включительно.

7.4.5. Периодичность проверок исправности сигнализации - **1 раз в квартал.**

7.5. Охранная сигнализация- **имеется.**

7.5.1. Сигнал тревоги выводится на пульт дежурного- **на пульт дежурного ПЦО «ОВО по Яковлевскому городскому округу».**

7.6. Пожарная сигнализация - **находится в исправном состоянии.**

7.6.1. Техническое обслуживание охранно-пожарной сигнализации осуществляет- ИП «Кузьмин А.А.», договор № 6,7, 8 от 25.01.2020 года до 31.12.2020 года.

7.6.2. Периодичность проверок исправности сигнализации - **1 раз в квартал.**

7.7. Средства городской телефонной/сотовой связи- **имеются.**

7.7.1. Количество телефонов с функцией автоматического определения номера – **имеется, 1 (один) факсимильный аппарат в кабинете директора школы.**

7.8. Средства радиосвязи – **не требуется.**

7.9. Ограждение объекта- **имеется.**

9.1. Краткая характеристика и состояние ограждения – **имеется, металлическое, в хорошем состоянии.**

7.10. Система оповещения - **имеется.**

7.10.1. Количество оповещателей- 35 оповещателей.

7.10.2. Система оповещения обеспечивает необходимую слышимость в здании МБОУ «Кустовская СОШ»

7.11. Освещение территории МБОУ «Кустовская СОШ»- достаточное.

### **VIII. Оценка достаточности мероприятий по защите критических элементов и потенциально опасных участков МБОУ «Кустовская СОШ» (территории)**

8.1. Количество совершенных(предотвращенных) террористических актов на объекте в течение последних 12 месяцев - 0

(количество)

8.2. Прогнозное количество погибших/пострадавших при совершении террористического акта на объекте \_\_\_\_\_ 0

(количество человек)

8.3. Прогнозный размер материального ущерба и ущерба окружающей среде, причиненный в результате совершения террористического акта \_\_\_\_\_ 0

(млн. рублей)

8.4. Выявленные потенциально опасные участки объекта (территории), совершение террористического акта на которых может привести к возникновению чрезвычайных ситуаций с опасными социально-экономическими последствиями, и (или) уязвимые места и критические элементы объекта (территории), совершение террористического акта на которых может привести к прекращению функционирования объекта (территории) в целом, его повреждению или аварии на нем – **НЕТ.**

### **Раздел X. Выводы и рекомендации межведомственной комиссии:**

10.1. По результатам обследования МБОУ «Кустовская СОШ»

(наименование объекта)

присвоена (не присвоена) \_\_\_\_\_ категория  
объекта

(первая, вторая, третья или четвертая)

10.2. Межведомственная комиссия считает:

а) \_\_\_\_\_

\_\_\_\_\_ ;

(существующая система охраны/защиты и безопасности объекта позволяет/не позволяет обеспечить его безопасность и антитеррористическую защищенность)

б) \_\_\_\_\_

\_\_\_\_\_ ;

(требования по обеспечению безопасности и антитеррористической защищенности объекта выполняются/не выполняются)

в) \_\_\_\_\_

\_\_\_\_\_ ;

(силы и средства для выполнения мероприятий по охране/защите объекта  
достаточны/не достаточны)

10.3. Межведомственная комиссия полагает необходимым осуществить следующие мероприятия для обеспечения безопасности и антитеррористической защищенности объекта:

- \_\_\_\_\_
- \_\_\_\_\_
- \_\_\_\_\_
- \_\_\_\_\_
- \_\_\_\_\_
- \_\_\_\_\_

Решение принято голосами членов комиссии «за» \_\_\_\_, «против» \_\_\_\_, «воздержались» \_\_\_\_.

Особое мнение члена комиссии \_\_\_\_\_ прилагается.

Председатель комиссии:

**Директор МБОУ «Кустовская СОШ» \_\_\_\_\_ А.А. Белашова**

(должность уполномоченного лица, Ф.И.О.)

**Члены комиссии:**

Заместитель директора по АХЧ Власова Наталья Владимировна

Ответственный за охрану труда в школе Топоркова Ольга Михайловна

(должность работников объекта (территории), Ф.И.О.)

Сотрудник УФСБ России по Белгородской области – В.О. Манохин

(должность представителя территориального органа безопасности, Ф.И.О.)

Сотрудник ОВО по Яковлевскому району филиала ФГКУ «УВО ВНГ России по Белгородской области» – Д.Н. Шимкин

(должность представителя территориального органа Росгвардии, Ф.И.О.)

Начальник отдела надзорной деятельности и профилактической работы Яковлевского района ГУ МЧС России по Белгородской области, полковник внутренней службы – Р.А. Руднев

(должность представителя территориального органа ГУ МЧС России, Ф.И.О.)

Главный специалист отдела ГО ЧС администрации Яковлевского городского

округа – О.В.Дедаев

Начальник управления образования администрации Яковлевского округа –  
Т.А.Золотарева.

(должности (при наличии) иных лиц (экспертов), участвующих (при необходимости) в обследовании объекта, Ф.И.О.)

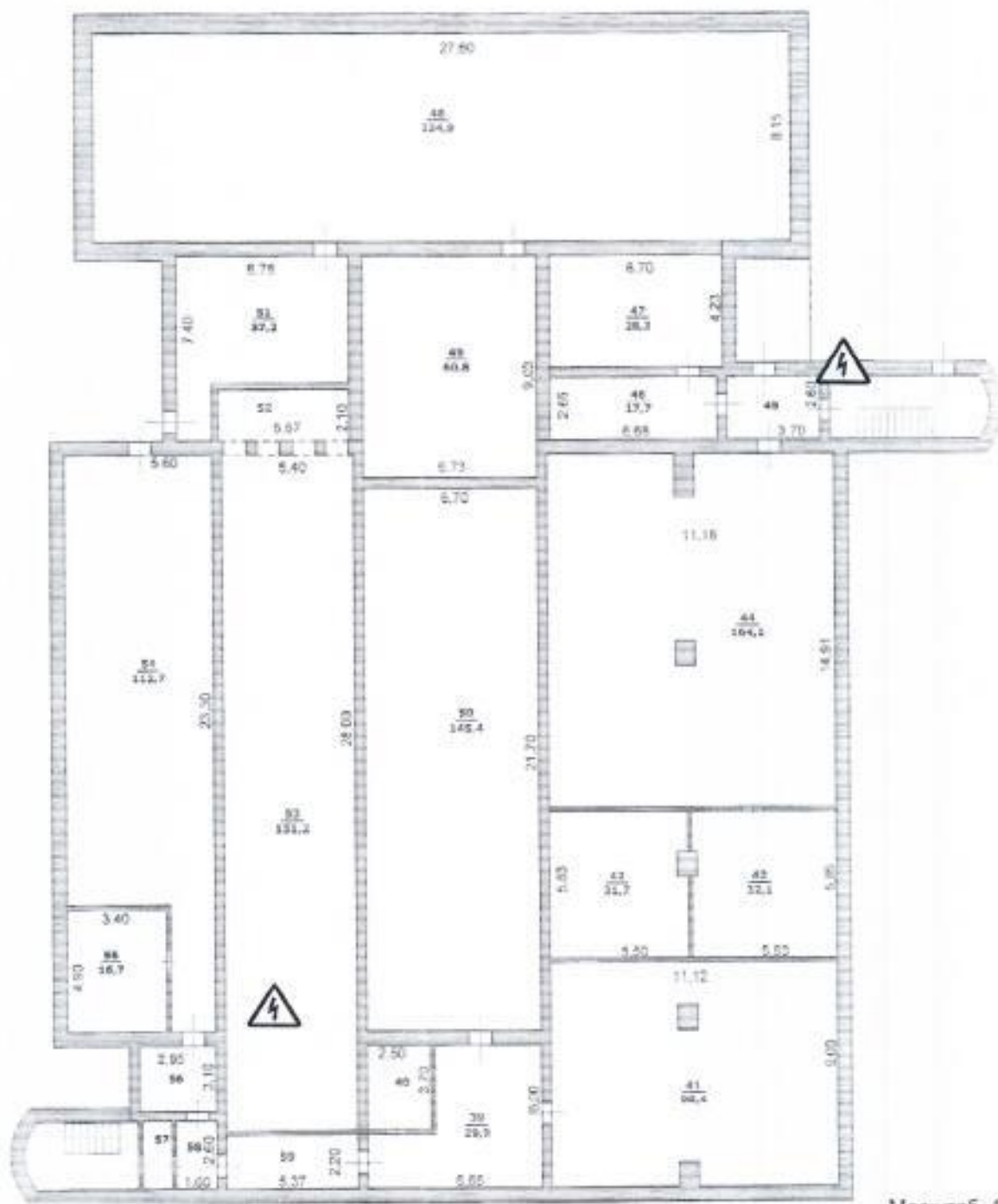
Приложения:

1. План (схема) объекта (территории) с обозначением потенциально опасных участков и критических элементов объекта (территории).
2. План (схема) охраны объекта (территории) с указанием контрольно-пропускных пунктов, постов охраны, инженерно-технических средств охраны.
3. Котельная ТКУ-1,8



Приложение №1

План (схема) объекта с обозначением потенциально опасных участков и критических элементов объекта .  
подвал

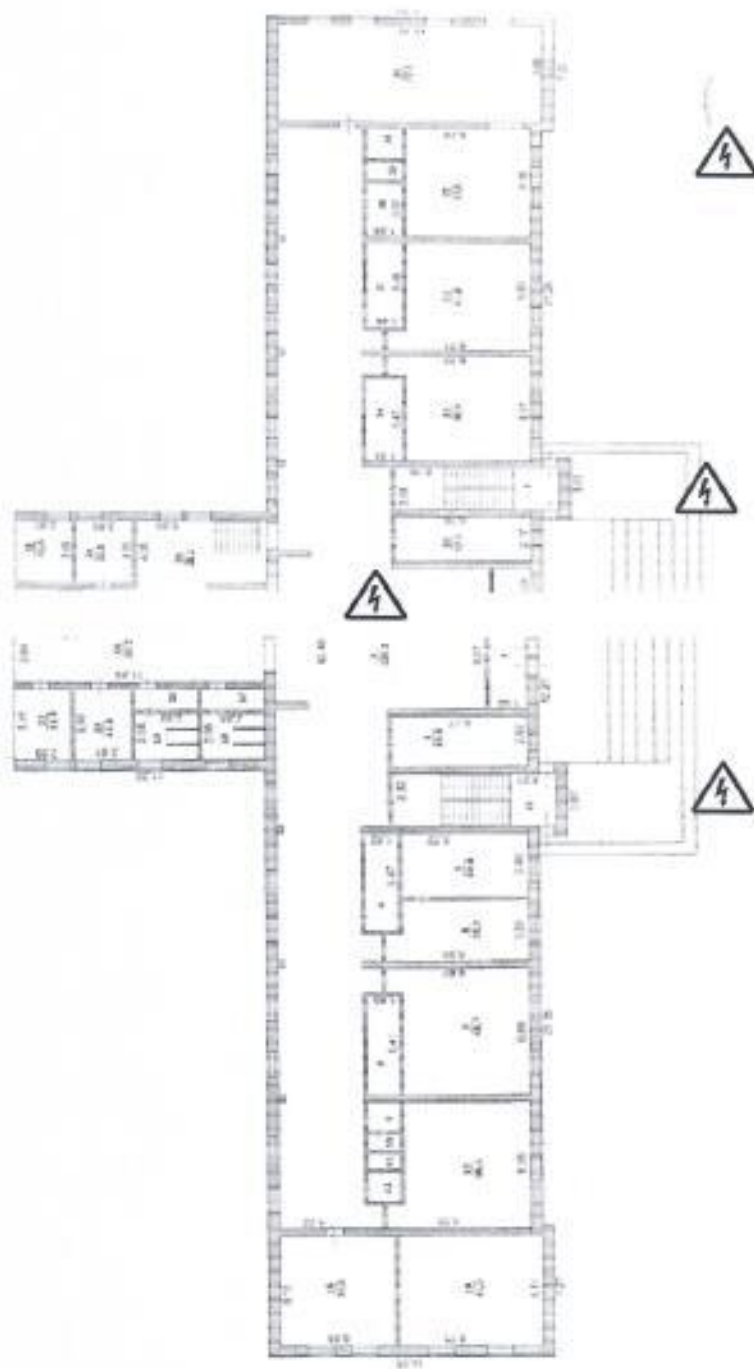


- условное обозначение электрощитов

1 этаж объекта

Разработал: ответственный по охране труда

Топоркова О.М.

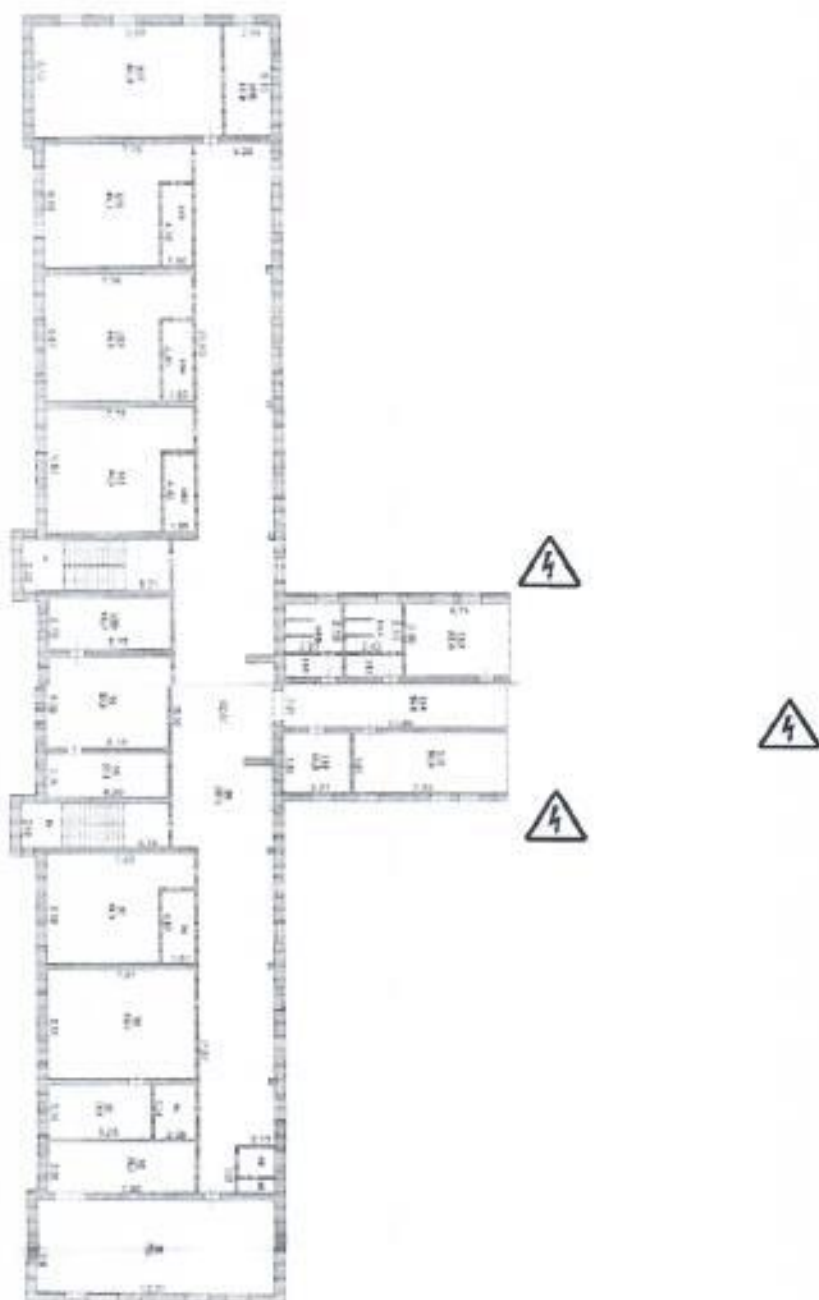


- условное обозначение электрощитов

Разработал: ответственный по охране труда

Топоркова О.М.

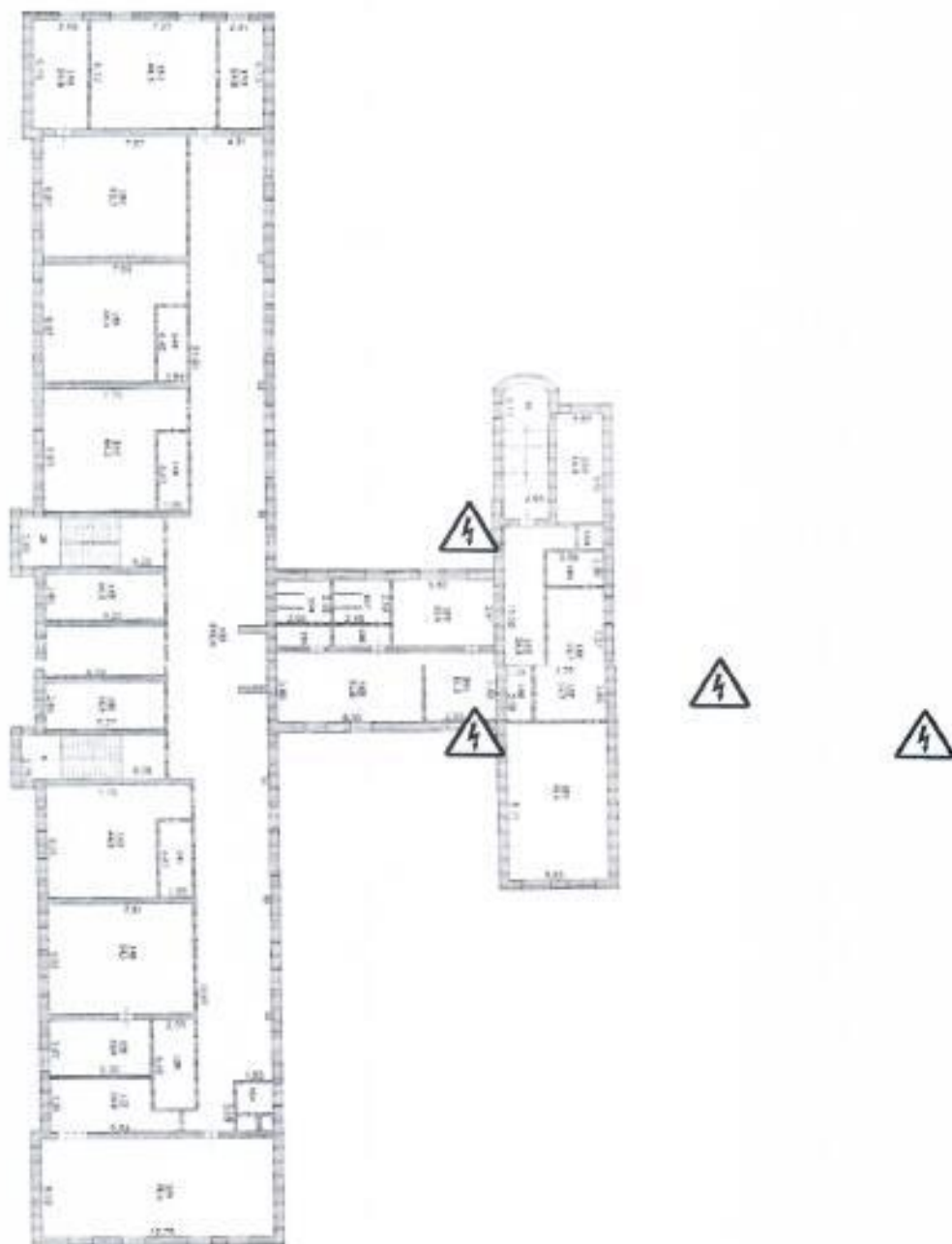
2 этаж объекта




- условное обозначение электрощитов

Разработал: ответственный по охране труда  Топоркова О.М.

**3 этаж объекта**




- условное обозначение электросчетов

Разработал: ответственный по охране труда  Топоркова О.М.

**План размещения поста охраны. Приложение №2**



- условное обозначение поста охраны

Разработал: ответственный по охране труда  Топоркова О.М.